

Depuis 1870, la maison Lens a construit une renommée parmi les plus grands créateurs de roses dans le monde.

Rudy et Anne Velle – Boudolf perpétuent ce savoir-faire et offrent plus de 1000 variétés cultivées et sélectionnées avec savoir-faire et passion !

Sinds 1870, hebben de Boomkwekerijen Louis Lens NV een reputatie opgebouwd als één van de belangrijkste rozenwinners ter wereld.

Rudy en Anne Velle-Boudolf zetten deze traditie van Lens Roses verder en kweken meer dan 1.000 soorten zorgvuldig vermeerderd en geselecteerd met know-how en passie !

Since 1870, Lens Roses have built their reputation for being amongst the most renowned breeders of roses worldwide.

Cultivating this knowledge, Rudy and Anne Velle-Boudolf offer more than one thousand varieties (of roses) that are grown and selected with know-how and passion !





*Lem.*  
ROSES

[www.lens-roses.com](http://www.lens-roses.com)



Redinnestraat 11

8460 OUDENBURG - BELGIQUE

Tel. +32 (0) 59 267. 830 - fax. +32 (0) 59 265 . 614

Mail: [info@lens-roses.com](mailto:info@lens-roses.com)



DEPUIS 1870!

La pépinière Louis Lens fut fondée en 1870.

Cette pépinière générale se spécialise rapidement dans le domaine de la rose. Durant 3 générations, la famille Lens géra la maison Lens à Malines dont la renommée a grandi au fil des années. En 1930, les frères Lens, héritiers du fondateur Louis Lens, possédaient les cultures de rosiers les plus étendues et les plus renommées d'Europe, sur quelques 28 hectares. Les Lens sont devenus des spécialistes de référence, créateurs de nouvelles variétés qui furent maintes fois médaillées dans les plus célèbres concours à travers le monde. Tant en Europe qu'aux Etats-Unis, le nom de Lens devint quasi indissociable de tous les catalogues et livres publiés sur les roses. La rose « Pascali » fut la seule rose belge qui fut reprise dans le fameux « Hall of Fame » et, elle fut en 1969, primée par la « World Federation of Rose Societies ».

La rose « Mme Louis Lens » et la rose « Dame de Cœur » connurent également une renommée mondiale. En 1992, la maison Lens sera cédée à Rudy et Ann Velle – Boudolf, les actuels propriétaires qui perpétuent leur savoir-faire et la renommée de Lens Roses, le nom actuel de la pépinière. Ils sont devenus un des principaux obtenteurs de roses dans le monde.



PASCALI



DAME DE COEUR

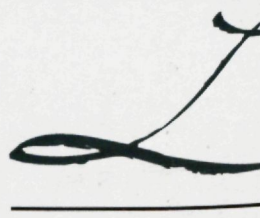
1000 Variétés!



Annuellement, ce sont quelques 150 000 roses en pleine terre et 50 000 roses en pot qui sont cultivées. Lens Roses propose une collection de quelques 1 000 variétés depuis les vieux rosiers arbustes, les rosiers lianes et grimpants, les rosiers couvre-sol, les rosiers tiges, les rosiers à bouquets, les hybrides de Moschataet de thé et les espèces botaniques.

La qualité, la préservation des variétés et la culture naturelle sont les points de force de Lens Roses. Lens Roses pratique un important travail de sélection à la recherche de nouvelles variétés. Chaque année, des milliers de nouvelles roses sont semées pour être ensuite sélectionnées. Les créations Lens Roses font, depuis toujours, l'objet de nombreux prix.

Un des plus grands spécialistes de la culture de rose en EUROPE!



# RENDEZ-NOUS VISITE ...

## ...près de BRUGES en BELGIQUE!



Une journée passionnante & inoubliable!

### PROGRAMME DE VISITE

- Accueil : présentation et histoire de la pépinière
- Promenade dans la roseraie à la découverte des variétés
- Présentation du travail de sélection, démonstration sur le croisement, dans les serres
- Conseils sur la culture des roses
- Visite des parterres



Profitez de la visite de Lens Roses pour découvrir la splendide ville de Bruges, la « Venise du Nord » ! (à 15 km).

- 

**SHOONE GEZELLE BLOMME**  
Certificat Roses de paysage Paris 2003
- 

**RUSH**  
Grande rose du siècle Lyon 1982  
1er Prix des roses de paysage Paris 1986
- 

**BOUQUET PARFAIT**  
Médaille d'Argent Saverre 1991
- 

**DINKY**  
Certificat Paris 2003
- 

**FRISSON FRAIS**  
3ème Prix des Roses de Paysages Paris 1994
- 

**HEAVENLY PINK**  
Certificat 1er Prix Arbustifs Bagatelles Paris 1998  
Certificat Paris 1998 - 1er Prix des Roses de paysages Paris 2003
- 

**PAGANINI**  
Médaille de Bronze Orléans 1992
- 

**JET SPRAY**  
2ème Prix des Roses de Paysages Paris 1987
- 

**PUCCINI**  
Grandes Roses du Siècle Lyon 1985
- 

**ROBE FLEURIE**  
2ème Prix des roses de paysage Paris 1986

**Les 1<sup>er</sup> et 2<sup>ème</sup> week-end de mars** : un atelier interactif sur la taille des rosiers. On y apprend tous les aspects de la taille et ensuite on taille les différentes sortes de rosiers.

**2<sup>ème</sup> week-end de juin** : un atelier de promenade à travers la roseraie, les parterres et les serres pour découvrir les différentes variétés et leurs propriétés. Les activités peuvent être organisées pour des groupes sur demande.

**CONFERENCES**

**Rudy et Ann Velle – Boudolf** donnent des conférences dans le monde entier (États-Unis, Allemagne, Pays-Bas,...).

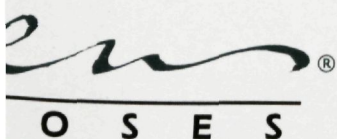
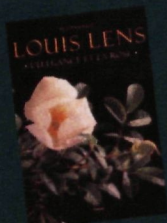
**Les thèmes présentés sont:**

- Des roses pour un jardin naturel
- Le mariage des roses avec les autres plantes
- Comment intégrer les vieilles roses dans votre jardin ?
- Les roses dans les parcs publics

**LIVRE**

Ce livre retrace l'odyssée de Louis Lens, une chronique permanente sur sa vie. Il est aussi un ouvrage de botanique essentiel et il permet de découvrir les plus belles roseraies du 20<sup>ème</sup> siècle.

Vous pouvez le commander sur le site [www.lens-roses.com](http://www.lens-roses.com) au prix de **37,95 euros** (hors coûts d'expédition).

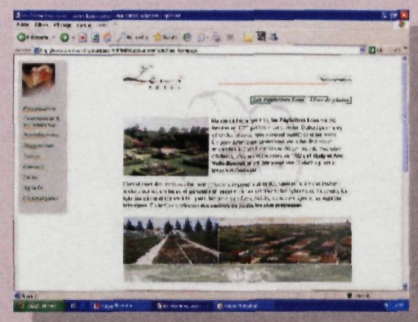
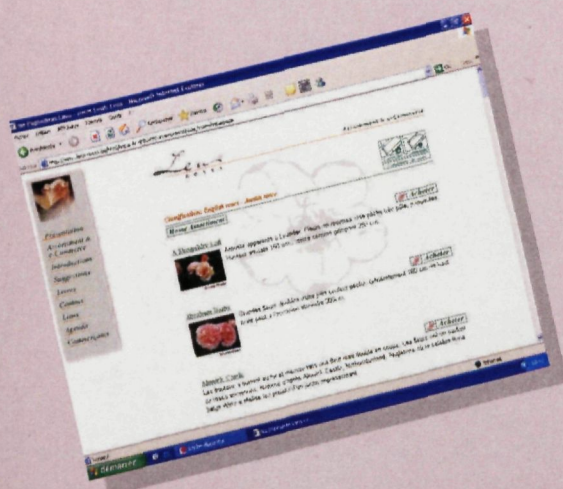


**OU ... VISITEZ NOTRE SITE !**

**www.lens-roses.com**

*Commandez vos roses de chez vous...*

*...on vous livre en quelques jours !*



**... LE SITE "LENS ROSES" PRESENTE :**

**Un vaste catalogue de roses de toutes les variétés avec un descriptif complet, les nouveautés de Lens Roses, des conseils, des liens intéressants, un agenda, des ateliers et des événements horticoles où Lens Roses est présent.**



## OUDENBURG - BELGIQUE

Tel. +32 (0) 59 267. 830 - fax. +32 (0) 59 265 . 614

Mail: [info@lens-roses.com](mailto:info@lens-roses.com)

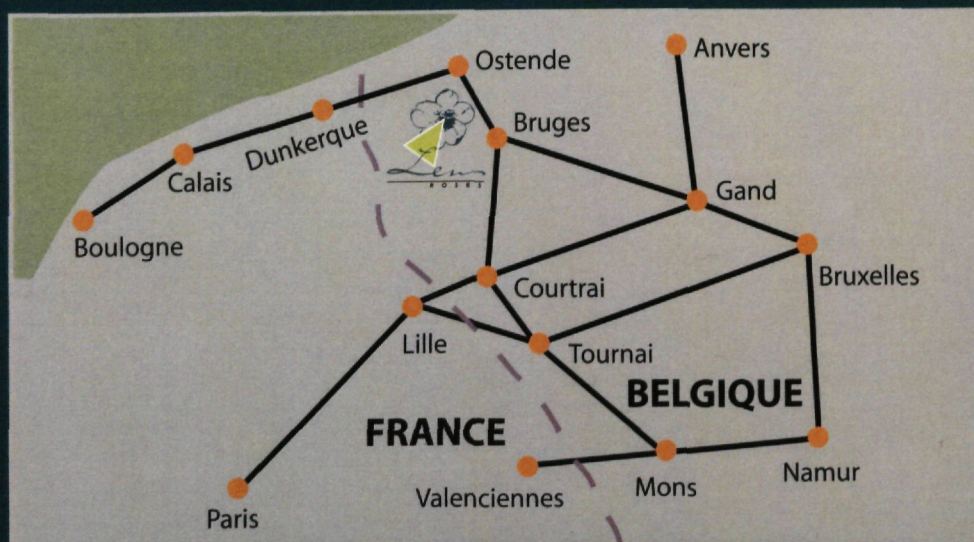
[www.lens-roses.com](http://www.lens-roses.com)

### EN VOITURE:

45 minutes de LILLE  
2h30 de PARIS

1 heure de BOULOGNE  
1 heure de BRUXELLES

15 minutes de BRUGES  
2 heures de NAMUR



Plan d'accès depuis les sorties d'autoroute sur notre site : [www.lens-roses.com](http://www.lens-roses.com)

### COMMENT ACCEDER ?

#### DE FRANCE

##### Côte du littoral :

- autoroute Boulogne Calais Dunkerque
- entrer en Belgique vers Ostende,
- sortie à Gistel (N° 5)

##### De Lille :

- autoroute vers Gand
- prendre direction Bruges
- puis Ostende - Veurne, sortie à Jabbeke (N° 6) Oudenburg

### HEURES D'OUVERTURE : De 9h à 12h et de 13h à 17h

- > De mai à octobre : du vendredi au samedi
- > De novembre à avril : tous les jours sauf le dimanche



**ALDEN BIESEN** (L. Lens 1996) 4

La variété au port érigé et légèrement évasée présente de nombreux jets de pied longs de 125-150 cm. Les fleurs sont simples, de 3 à 4 cm, d'un rose unique et délicieux de petit cochon en massepain. La plante garde de surcroît ses pétales jusque sur le fruit, ils sont alors devenus tout verts mais gardent bel aspect. Cela ne semble pas décourager la plante de refleurir. Les fleurs se présentent en grappes énormes allongées et pyramidales comme la floraison d'un hydrangea paniculata. Certificat Gênes 1997. Certificat Genève 1998.

**APRICOT BELLS** (L. Lens 1999) 3

Un buisson surprenant aux fleurs semi-doubles en forme d'écuelle qui changent de couleur pendant la floraison. Les fleurs commencent à l'abricot en bouton, abricot-crème à l'éclosion et passent alors au couleur rose. Apricot Bells est le résultat du croisement entre TRIER et Rosa chinensis MUTABILIS. De ce dernier provient la couleur changeante. Les fleurs sont parfumées. Le jeune feuillage rouge-brunâtre est très caractéristique. Le buisson a un port droit et atteint 150 cm.

**ANNELIES** (Lens 2000) † 5

Magnifiques grappes oblongues et pyramidales portant de petites fleurs pleines en rosette de couleur rose léger tendant vers le blush et parfumées. Feuillage vert clair robuste et sain. Port érigé aux branches légèrement retombantes. Hauteur 125-150 cm. Peut également être utilisé comme petit grimpeur. Médaille d'Argent Rome 2000.

**BOUQUET PARFAIT** ® (L. Lens 1989) 4

Arbuste à croissance érigée de 1,20 à 1,50 m, à floraison constante. Fleurs moyennes blanc laiteux avec nuances changeant en rose tendre au bord, jaunâtre au centre. Forme de grappe entièrement sphérique qui est la caractéristique remarquable de cette variété unique. Ce bouquet arrondi est supporté par une tige ferme et solide et forme un "bouquet parfait". La plante est extrêmement vigoureuse, saine et volontaire. Médaille d'Argent Saverne 1991 - Certificat Genève 1991. Certificat Den Haag 1996.

**DINKY** ® *Velheav* (Lens Roses ® 2002) 4

Arbuste érigé d'une qualité exceptionnelle et à floraison continue. Fleurs doubles d'un rose fuchsia profond et inaltérable, disposées en grandes grappes pyramidales. Pétales très solides et résistants à la pluie. Plante très saine pourvue d'un feuillage ample et solide. Hauteur 120 cm. Médaille d'argent Kortrijk 2002. Certificat Paris 2003. Médaille d'or Baden-Baden, Prix d'honneur de la Verein Deutscher Rosenfreunde Baden-Baden 2003. Médaille d'or Le Roelux 2003. Médaille d'or Genève 2004. Médaille d'or Lyon 2005

**DIAMANT ROSE** (L. Lens 1995) 5

Arbuste à croissance opulente et retombante aux petites fleurs rose léger changeant vers le blanc en grandes grappes pyramidales. Hauteur 60 cm.

**FRISSON FRAIS** (L. Lens 1990) 5

Les fleurs simples, 3 à 4 cm de diamètre, se présentent en longs bouquets arrondis de forme pyramidale. Elles peuvent atteindre jusqu'à 3/5 de la branche. La couleur est blanche suffusée de rose, accentuée de rose frais dans des bords. La plante est très buissonnante donnant facilement de nouvelles branches de 150 cm de hauteur. Médaille d'Or Madrid 1991. Troisième Prix des Roses de Paysage Paris 1994.

**GUIRLANDE D'AMOUR** ® *Lenalbi* (L. Lens 1993) † 3

Buisson à petites fleurs en grappes doubles et blanches, très parfumées à caractère remontant. Les fleurs se disposent le long des branches et fleurissent de la tête à la base en se multipliant. Feuillage vert clair nuancé de jaune. En quelque sorte l'aboutissement suite à la demande de milliers de

**NEIGE D'ETE** (L. Lens 1991) 4

Une édition blanche de notre variété très appréciée Bouquet Parfait. Les fleurs blanc-laiteux sont un peu moins doubles et s'ouvrent en forme de coupe pour faire admirer leurs étamines et pistils. Les fleurs peuvent être gardées très longtemps et résistent aux vents et pluies. Même force de croissance saine que Bouquet Parfait.

Louis Lens

**PAGANINI** (L. Lens 1989) 5

Rosier arbustif à floraison continue. Très florifère. Petites fleurs simples en énormes panicules de couleur rouge vif avec des étamines jaunes. Hauteur 100-120 cm. Médaille de Bronze Orléans 1992. Certificat de Recommandation Den Haag 1994.

**PUCCHINI** (L. Lens 1984) 5

Rosier arbustif à floraison continue. Petites fleurs simples, d'un rose tendre, particulièrement spectaculaire et de longue tenue. Les tiges sont érigées et se terminent par bouquets ronds surchargés de fleurs. Chaque fleur peut donner un fruit rond gros comme une bille et d'un rouge superbe à maturité. Il est préférable de ne pas tailler les tiges défeuillées après fin août, car les tiges terminées par ces petites boules rouges sont d'une beauté inimaginable. Hauteur 60-80 cm. Distance de plantation 60 cm. Rose d'Or Kortrijk 1985. Distinction "Grandes Roses du Siècle" Lyon 1985.

**PETIT SERPENT** (L. Lens 1994) 7

Forme miniature de Green Snake, le développement est compact et court et va jusqu'à un mètre dans tous les sens à plat sur le sol, les fleurs sont blanc-crème (en automne avec une touche de rose), très rustique. Distance de plantation 80 cm.

**ROSALITA** (L. Lens 1997) 3

Les grandes fleurs de 5 à 6 cm se présentent en larges grappes aux pédielles solides. Les boutons jaunes pointus s'ouvrent au jaune léger pour éclore au blanc. Les étamines jaunes et les anthères en sont les bijoux.

ROSALITA possède les caractéristiques typiques de la race des moschatas à savoir le parfum particulier, la forme des grappes et la subtilité des fleurs. Le Feuillage adulte en est luxuriant aux formes arrondies et brun verdâtre brillant tandis que le feuillage précoce est brun-rougeâtre. La variété peut être utilisée en solitaire, en massifs ou en combinaison avec des plantes vivaces dans des mixed borders. Nous sommes particulièrement fiers et heureux que la Reine Paola ait donné sa préférence à cette variété.

**ROBE FLEURIE** (L. Lens 1995) 6

Ce couvre sol possède des branches à croissance légèrement érigée qui de par leur poids retombent sur le sol. Les feuilles sont moyennement petites, très saines et vert foncé. Les fleurs se présentent en grandes grappes, sont rose clair au coeur blanc et ont un diamètre de 4 à 5 cm. Immédiatement après la floraison de la grande grappe la tige s'ébranche et refleurit sur les nouvelles pousses, ce qui confère un caractère de nouveauté à ce couvre sol remontant. Hauteur 40-50 cm. Distance de plantation 80 cm. Deuxième Prix Roses de Paysages Paris 1998.

**SOURIRE D'ANTAN** (L. Lens 1988) 5

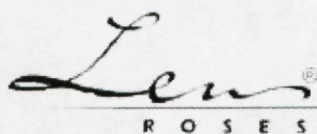
Petit rosier arbustif à floraison continue particulièrement abondante. Les fleurs sont petites, doubles, rose fuchsia, sont groupées en énormes grappes et dégagent un parfum délicieux. La plante se développe jusqu'à 50-70 cm de hauteur, est bien ramifiée et d'une abondante végétation.

**VERDI** (L. Lens 1984) 5

Rosier arbustif à floraison continue. Petites fleurs doubles rose lilas avec centre plus clair, très florifère, les fleurs tiennent longtemps sur la plante. Feuillage vert foncé, joliment nervuré. Les tiges sont légèrement arquées et portent de gros bouquets de fleurs. Hauteur 80-100 cm. Distance de plantation 70 cm. Médaille d'Argent Baden-Baden 1981.

**WALFERDANGE** (L. Lens 1990) 5

Buisson très sain à croissance forte et facile, feuillage vert foncé. Fleurs doubles en forme de coupe. La couleur est une combinaison de rose carminé avec du jaune passant au pastel, aspect très frais. Choisi par la Ville de Walferdange. Hauteur 60-80 cm. (Grand Duché de Luxembourg).



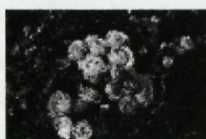
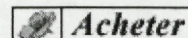
Assortiment &amp; e-Commerce



*Classification: Arbustes à floraison continue*

### **Home Assortiment**

#### Anneke Doorenbos

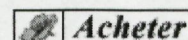


© Lens Roses

Flours semi-doubles, rose argenté, revers plus foncé. 100-150cm.

ROSE

#### Autumn Sunset

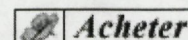


© Lens Roses

Cette mutation de Westerland possède des fleurs jaune-abricoté avec une nuance orangée et un parfum fruité. Feuillage très sain. Hauteur 125 - 150 cm. Peut également être utilisé comme grimpant pouvant atteindre 200 cm.

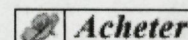
JAUNE

#### Belgian Lace

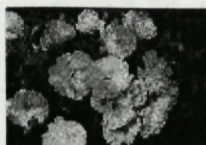


Petit buisson décoratif au belles branches retombantes, les feuilles de ce buisson sont petites et merveilleusement belles, elles se trouvent très près de la branche et forment comme une trame de dentelle de couleur vert léger jaunâtre. Les fleurs rose léger sont très petites et doubles et s'ouvrent à plat en grappes le long de la branche retombante. Elles fleurissent sur le bois de la saison précédente. Ce buisson ne peut JAMAIS être taillé. Hauteur 80-120 cm.

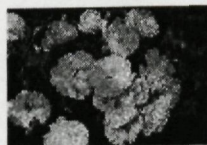
#### Blush Noisette



Petites fleurs pleines en bouquets, blanc rosé, parfumées, hauteur 100-125cm.



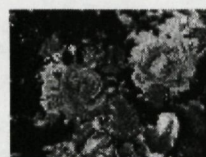
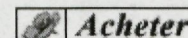
© Lens Roses



© Lens Roses

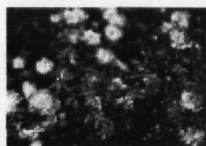
ROSE

#### Bonn



© Lens Roses

Grandes fleurs en grosses grappes. Rouge géranium et vermillon. Longues fortes tiges, toujours fleuries. Hauteur 150-200cm.

Bouquet Fait

© Lens Roses

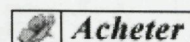
Petit buisson (120-125 cm) avec les branches retombantes de *R. gallica complicata* et les belles feuilles feutrées de *R. mollis* et de *R. villosa*. Les fleurs sont semi-boules, s'ouvrent à plat (4-5 cm) et s'étalent sur la branche comme chez *R. gallica complicata*. Les fleurs sont roses tendre, un peu plus léger vers le centre. C'est une *R. gallica complicata* en miniature mais avec les fleurs presque doubles. Très beau à voir...

Cardinal Hume

© Lens Roses

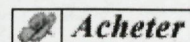
Flleurs mauve profond en grandes grappes. Parfumés. Croissance large. Hauteur 100 cm.

ROUGE

Centenaire de Lourdes

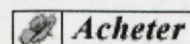
© Lens Roses

Floribunda de forte végétation. Floraison en larges bouquets de fleurs semi-doubles, rose. Rosier très décoratif et toujours fleuri. Excellent pour massifs. Hauteur 120-150cm.

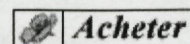
Cerise Bouquet

© Lens Roses

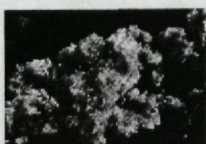
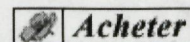
Rouge cerise, fleur plate semi-double parfumée.

Chinatown

Flleurs doubles en gros bouquets, jaunes bordées de rouge, parfumées, plante saine et très florifère, hauteur 100-150cm.

Clair Matin

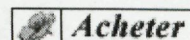
Rosier arbuste à fleurs rose clair, semi-doubles s'ouvrant à plat. Hauteur 150-175 cm.



© Lens Roses



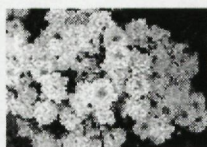
© Lens Roses

Dentelle de Bruges

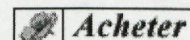
Le pendant de Dentelle de Malines mais en blanc à petites fleurs doubles. Cette variété complète la triade des 'Dentelles' - Floraison précoce, très parfumée, très florifère. La plante disparaît sous la floraison abondante comme sous la neige en mai.



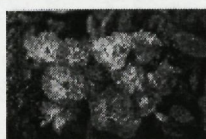
© Lens Roses



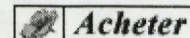
© Lens Roses

Dentelle de Bruxelles

Le pendant de Dentelle de Malines, mais en rouge. Végétation rougeâtre, feuillage et tiges. Variété très vigoureuse avec des tiges arquées de 2 m et plus.



© Lens Roses

Dentelle de Malines

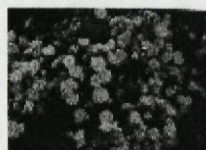
Végétation étalée avec d'élégantes tiges retombantes. Floraison très abondante en gros bouquets de petites fleurs doubles en forme de rosettes aplaties comme celles des anciennes roses Noisette. Couleur rose tendre très fraîche. Hauteur 150-180cm. Peut également être utilisée comme rosier grimpant.



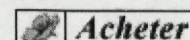
© Lens Roses



© Lens Roses



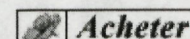
© Lens Roses

Dortmund

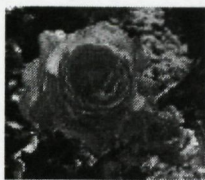
Grandes fleurs simples étalées, rouges avec centre blanc et rouge, arbuste particulièrement rustique au feuillage vert foncé. Parfumé. Hauteur 200cm.



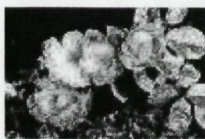
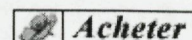
© Lens Roses

Echo

Plante très buissonnante. Enormes grappes de fleurs, rose saumon doubles, bonne tenue à l'eau. Résistante aux maladies. Hauteur 80-120 cm. Médaille d'Or Kortrijk 1970.

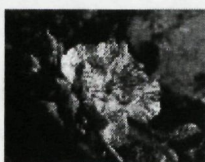
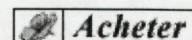


© Lens Roses

Erfurt

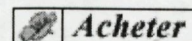
© Lens Roses

Grandes fleurs presque simples, rose suffusé de jaune crème, centre blanc crème et étamines brunes. Plante saine et vigoureuse avec feuillage vert foncé. Parfumée. Hauteur 150-175cm.

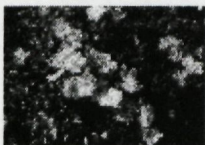
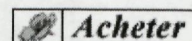
Festival Fanfare

© Lens Roses

Mutation très florifère de Fred Loads. Les fleurs demi-doubles sont rose-saumonné avec des stries plus claires presque blanches.

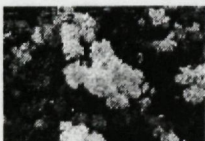
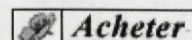
Fred Loads

Grappes énormes de fleurs semi-doubles, couleur orange-vermillon. Très résistant. Hauteur 150 cm.

Giant Pink

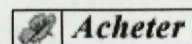
© Lens Roses

Arbuste très vigoureux au feuillage vert brillant foncé, forme de jolis bouquets de fleurs simples de couleur rose changeant avec un coeur blanc et sont d'un effet frais et charmant. Hauteur 150-175cm. Certificat Kortrijk 1990. Médaille d'Or Rome 1991. Certificat Den Haag 1991, Certificat Le Roeulx 1991.

Golden Showers

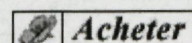
© Lens Roses

Très long bouton pointu, très large fleur double jaune narcisse, parfumée, fortes grappes. 125-150cm.

Golden Wings

© Lens Roses

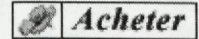
Long bouton, fleur très large, 7-9cm, simple, 5 pétales, jaune de souffre, avec beaucoup d'étamines dorées. 125-150 cm.

Jacqueline du Pré

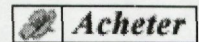
Belles grandes fleurs presque simples citron-ivoire, embaumant le musc aux étamines jaune-rougeâtre. Arbuste vigoureux au feuillage vert foncé. Hauteur 120-150 cm.



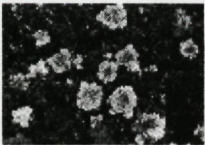
© Lens Roses

John Davis

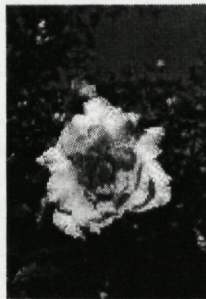
Du série des explorateurs ce rosier canadien est très résistant au froid et au maladies. Les fleurs sont roses doubles et sentent les épices. Hauteur 2 à 2.50 m. par lequel il est aussi parfait comme grimpant.

Jolly Dance

(Sport de Leverkusen)Petit feuillage d'un beau vert, fleurs compactes très doubles de couleur jaune orange très attrayante. Hauteur 150 - 200 cm



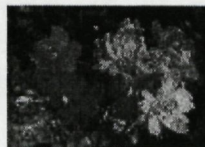
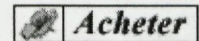
© Lens Roses



© Lens Roses

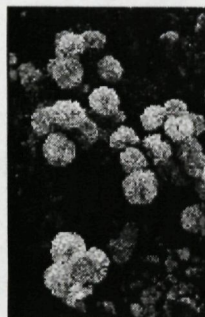
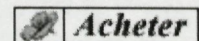


© Lens Roses

Joseph's Coat

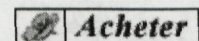
© Lens Roses

Fleurs multicolores de rouge cardinal à jaune citron. Croissance vigoureuse, très florifère.

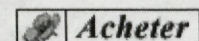
Lavender Lassie

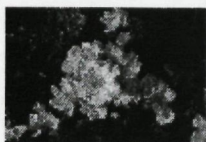
© Lens Roses

Fleurs doubles, lila-rose en bouquets.Parfumé. Hauteur: 120 cm.

Lichtkoningin Lucia

Végétation et feuillage très sains. Fleurs jaunes bien formées, de grandeur moyenne, en bouquets. Peut éventuellement être utilisé comme rosier grimpant.

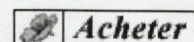
Lieve Louise



© Lens Roses

Arbuste vigoureux aux fleurs presque simples, rose léger aux extrémités et blanc dans le cœur. Boutons élancés. Les roses se présentent en grandes grappes et supportent aisément les intempéries. Hauteur 120 cm.

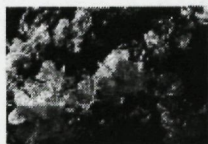
### Marguerite Hilling



(Sport de Nevada) Grandes fleurs simples, rose foncé. Croissance vigoureuse. Une profusion dès la première floraison. 150 cm.



© Lens Roses

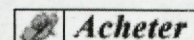


© Lens Roses



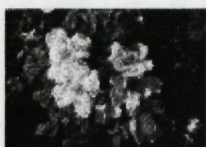
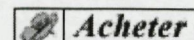
© Lens Roses

### Musquée sans soucis



Rosier obtenu de semis direct de la vraie rose musquée des anciens mais bien plus rustique et sain. Grand arbuste bien ramifié et un peu sarmenteux pouvant atteindre plus de deux mètres de haut en individu isolé. Porte depuis la fin de juin jusqu'aux gelées de grosses grappes de fleurs blanches simples au parfum de musc, mélangées en automne à de grosses grappes de petits fruits orange. Aspect à la fois simple et somptueux.

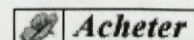
### Nevada



© Lens Roses

Grandes fleurs simples blanches. Croissance vigoureuse. Une profusion dès la première floraison. Hauteur 150-200 cm.

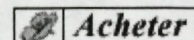
### Nymphenburg



© Lens Roses

Grandes fleurs presque doubles, rose-saumon léger au reflet rouge cerise orangé. Boutons abricot, parfum de la pomme verte. Hauteur 150 cm.

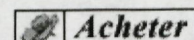
### Parada



© Lens Roses

Fleurs rose foncé pleines en petites grappes. Hauteur 150 cm.

### Pearl Drift



Fleurs semi-doubles rose pâle aux pétales rigides, feuillage vert foncé brillant. Arbuste compact remontant. Recommandé pour haies. Hauteur 125-150 cm.




© Lens Roses



© Lens Roses


### Pierre de Ronsard

 **Acheter**


© Lens Roses

Fleurs très pleines, parfumées, blanches au coeur rose léger. Hauteur 120-150 cm. Souvent utilisé comme grimpant.

### Pink Robin

 **Acheter**

Même propriétés que Red Robin mais aux fleurs rose tendre également doubles dont les pétales intérieurs ont tendance à s'enrouler au centre.




© Lens Roses




© Lens Roses

### Pink Surprise

 **Acheter**

Arbuste toujours vert, grandes fleurs roses très parfumées; les nombreuses étamines donnent à l'ensemble un aspect très artistique. Hauteur 125-150 cm. Médaille d'Argent Baden-Baden 1986.


### Pirouette

 **Acheter**


© Lens Roses

Fleurs doubles bicolores (blanc-rose), végétation érigée avec feuillage sain vert frais. Hauteur 120-150 cm. Médaille de Bronze Baden-Baden 1983. Médaille d'Argent Kortrijk 1985.

### Pleine de Grace

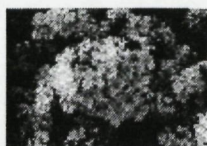
 **Acheter**

Une variété impressionnante de beauté. L'arbuste est constitué de branches arquées de 150-200cm qui, la deuxième année, sont couvertes de fleurs sur toute leur longueur. Les jolies fleurs simples blanc crème en bouton, blanc pur à l'épanouissement aux longues étamines jaunes sont de grandeur moyenne, 3-4cm. Les fleurs sont étalées l'une contre l'autre de si jolie façon, qu'un artiste ne pourrait faire mieux: aucune fleur n'empiète sur l'autre. De plus, elles sont extrêmement parfumées. Le feuillage est solide et d'un jaune verdâtre brillant. Chaque fleur donne un fruit ovale presque sphérique un peu plus gros qu'une bille, produisant un nouvel effet spectaculaire dès la mi-août. Ceux qui connaissent les variétés Kiftsgate, Lucens Erecta et les moschatas apprécieront sans aucun doute Pleine de Grâce. Médaille de Bronze Baden-Baden 1981.





© Lens Roses

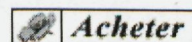


© Lens Roses

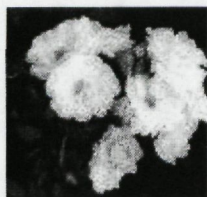


© Lens Roses

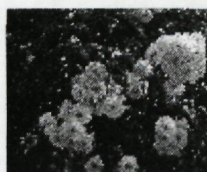
### Porcelaine de Chine



Arbuste moyen (150 cm) qui peut, de par sa rusticité être utilisé comme grimpant. Feuillage moyen, vert foncé brillant, très sain. Nouveauté extraordinaire dans la gamme des hybrides de rosa arvensis de par sa remontée. Les fleurs se présentent en petites grappes, sont doubles et ont l'aspect d'un hybride de thé mais en miniature. La couleur est rose foncé en bouton et blanc laiteux à l'éclosion.

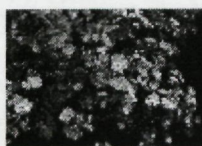
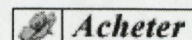


© Lens Roses



© Lens Roses

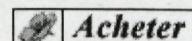
### Red Robin



© Lens Roses

(R. Helenae X Robin Hood). Une obtention heureuse et remarquable, Red Robin fut sélectionné parmi une centaine d'autres. Ce buisson monte jusqu'à 150-200 cm. Il n'apas besoin d'un grand ensoleillement. Sa croissance est abondante avec des branches un peu retombantes, petites feuilles ovales, très résistant aux maladies. Les fleurs sont petites (3-4 cm), rouge-rose carminées avec une ligne blanche au centre. Les grappes fraîches produisent un effet charmant. Cette variété fleurit tôt (du 10 mai à fin juin) et exhale un parfum pénétrant pendant presque toute la journée.

### Sally Holmes



Fleurs simples blanc crème avec étamines jaune d'or, bouquets très attrayants, végétation érigée. Hauteur 150-200cm.

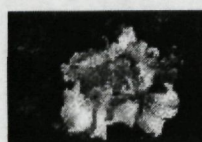
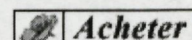


© Lens Roses



© Lens Roses

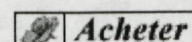
### Sharon's Love

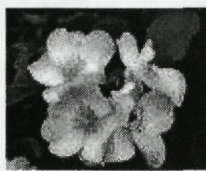


© Lens Roses

Magnifiques fleurs simples rose léger en grappes, 10 cm de diamètre, aux pétales ondulés. Les étamines rouges sont remarquables. Le feuillage est brillant et très sain. Hauteur 120-150 cm. La rose fut dénommée d'après Sharon Van Enoo, rédactrice de deux revues de roses en Californie et promoteur des variétés Lens aux Etats-Unis.

### Smarty

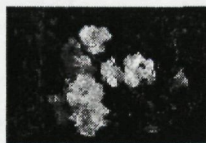




© Lens Roses

Belles fleurs simples jaune-blanc au reflet rose. Buisson érigé et très sain. Jusqu'à 200cm.

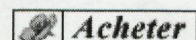
### Sourire d'Orchidee



© Lens Roses

Arbuste parfois utilisé comme grimpant. Bouquets de grandes fleurs simple, rose pâle. Comme arbuste il atteint une hauteur de 160-180 cm., comme grimpant 300 cm.

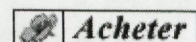
### Stad Kortrijk



© Lens Roses

Fleurs blanc crème à bord rouge, qui montrent au sommet de la floraison un jeu de couleurs de pontes rouges qui passent sur le rose. Montrant les couleurs de la ville de Kortrijk. Cette arbuste vigoureuse devient 120 cm. haut. Le feuillage est vert foncé et résistant. Le rosier a été baptisé à l'occasion de l'ouverture du nouveau roseraie de la Province de Flandre Occidentale à Kortrijk, situé près du château 't Hooghe. Une participation de la vente est donnée au action 'Kom op tegen kanker'

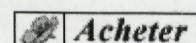
### Tall Story



© Lens Roses

Fleurs sémi-doubles jaune léger tendant vers le crème. Hauteur 150 cm. Peut également être utilisé comme grimpant.

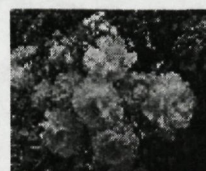
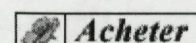
### Ville d'Ettelbruck



© Lens Roses

Fleurs semi-doubles d'un rouge sang très lumineux, se présentant en fortes grappes denses. Croissance vigoureuse au feuillage sain et robuste. Hauteur : 80-120cm. Médaille de Bronze Baden-Baden 1982.

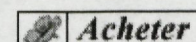
### Westerland



© Lens Roses

Fleurs doubles de belle forme, brun saumoné pastel sur fond jaune. Arbuste très vigoureux. 125-150cm.

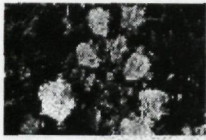
### White Surprise



© Lens Roses


Version blanche de Pink Surprise. Médaille d'Argent Le Roelux 1985 Plaquette de Vermeil Orléans 1991.

Yellow Fleurette



© Lens Roses

Buisson aux fleurs simples d'un jaune pur en grandes grappes. Très florifère. Hauteur 100cm.

 **Acheter**

**Conditions de vente**



**Consulter**



**Commander**

**Home Assortiment**

 **Wp**



## ROSES ET ROSERAIES

A l'attention de  
Monsieur le Président  
rue Albert Watel

94240 L'HAY-LES-ROSES

FRANCE

Tournai, le 30 mai 2005

Monsieur,

Nous avons le plaisir de vous adresser ce courrier afin de vous présenter nos activités et vous inviter.

Lens Roses est une maison renommée dans la culture de la rose en Europe. Maison de tradition qui existe depuis 1870. Maison de renommée car c'est dans ses roseraies que sont nées des roses célèbres, connues dans le monde entier, dont la célèbre « Pascali » qui fait partie de la fameuse « Galerie des Célébrités ».

Nous vous proposons 2 façons de nous rendre visite.

La première est de vous accueillir pour une visite sur notre site : une pépinière de roses de quelques hectares entièrement dédiée à la culture de la rose. Vous y découvrirez 800 variétés de roses dans notre roseraie, la culture et l'art de l'hybridation dans nos serres, et vous y recevrez tous les conseils précieux dans un atelier de culture au cœur de la pépinière. Une visite instructive, passionnante, qui peut être couplée à la visite de la magnifique et célèbre Venise du Nord, la ville de Bruges à 15 kilomètres ([www.bruges.be](http://www.bruges.be)).

La deuxième façon est une visite sur le net. Si vous ne pouvez nous rendre visite c'est nous qui venons à vous, par le biais de notre site. Vous pouvez y découvrir une présentation de la pépinière, des conseils, la liste des nouvelles introductions et le catalogue avec des photos et un descriptif qui vous permettra des achats en ligne avec toute l'information nécessaire.

Veillez trouver ci-joint une brochure de présentation. Si vous souhaitez plus d'information pour organiser une visite avec votre association nous restons à votre disposition. Vous pouvez appeler l'agence Cohésium qui gère nos visites au 0032 69 89 00 14.

Dans l'attente de vous accueillir dans notre pépinière pour une visite dans le monde fabuleux des roses, nous vous remercions pour votre attention et vous adresserons nos salutations les meilleures.

Rudy et Ann Velle

PS : Les visites guidées en groupe doivent faire l'objet d'une réservation et sont possibles pour des groupes à partir de 15 personnes. Les visites en petits groupes (moins de 15 personnes) ou individuelles, sans visite guidée, sont toujours possible sans réservation aux heures d'ouverture (voir brochure et site Internet). Une visite de la pépinière dure 2 heures. Le prix de la visite guidée est de 2,50 € par personne.



# FAX REPONSE

## Pour nous faire part de votre souhait de visite, vous pouvez :

Soit - renvoyer ce fax au 0032 69 89 00 20.

Soit - nous adresser un mail sur [info@cohesium.be](mailto:info@cohesium.be) avec toutes les informations de ce document à notre agence de réservation.

- Je souhaite recevoir plus d'informations concernant une visite de votre pépinière.

Questions :

.....  
.....  
.....  
.....

- Je souhaite réserver une visite guidée  
pour un groupe de ..... personnes  
date prévue : .....  
heure d'arrivée : .....

---

Nom de votre association / club : .....

Ville : ..... Pays : .....

Nom et prénom de la personne de contact : .....

Fonction dans l'association / club: .....

Adresse complète : .....

Mail : ..... Fax : .....

Tel. de la personne de contact : .....

Heures auxquelles vous êtes joignables : .....



Ler®

ROSES



*Rosa rubifolia mechlinae*

*De botanische rozen of wilde rozen, zijn struiken die éénmaal bloeien en zich met sierlijke bottels tooien in de herfst.*

*Les roses botaniques ou roses sauvages, sont des arbustes qui fleurissent une seule fois par saison mais se couvrent de fruits décoratifs à l'automne.*

*De oude rozen met hun romantische bloemen en sterke geur omvatten verschillende groepen. De zomerbloeiende gallica-, damascener-, alba- centifolia- en mosrozen. De herbloeiende portland-, chinese-, bourbonrozen en remontanthybriden.*

*Les roses anciennes aux fleurs romantiques et parfums prononcés se répartissent en différents groupes. Celles à floraison estivale unique: Galliques, Damas, Albas, Centfeuilles et Centfeuilles moussus. Celle à floraison perpétuelle: Portlands, Roses de Chine, Bourbons, Hybrides remontants.*



*l'Eveque*



*Peaudouce*

**Theehybriden** zijn die rozen met de klassieke rozenvorm die na de 2<sup>e</sup> WO populair werden. Ze bloeien tussen juni en oktober en zijn ideaal als perkroos en snijbloem.

**Les hybrides de Thés** produisent ces roses de forme classique aux boutons pointus en vogue depuis le début de la seconde moitié du XX<sup>e</sup> siècle. Ils fleurissent entre juin et octobre et sont idéaux en massifs ou comme fleurs à couper.

**Trosrozen** hebben vele bloemen in grote trossen en zorgen voor een overweldigende bloei in perken. Het zijn lagere rozelaars die ook gebruikt worden als afboording en in een border.

**Les Floribundas** portent de nombreuses fleurs en grosses grappes et produisent un grand effet cultivés en massifs. Ce sont des rosiers plus bas qu'on utilise aussi en bordures ou entre les plantes vivaces dans les parterres.



*Love Letter*





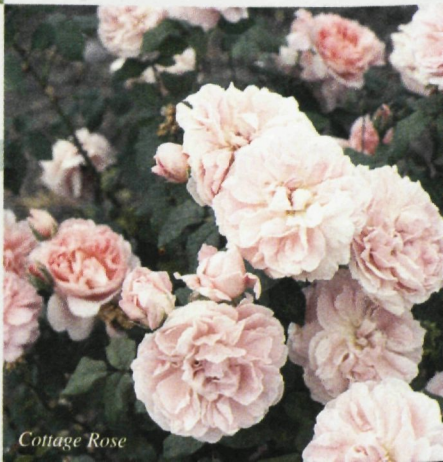
Dinky

*Moschatahybriden* hebben een natuurlijk struikend karakter. Deze rozen hebben meestal kleine bloemen in trossen, sommige zijn geurend en of dragen bottels. Hun troeven: ze zijn doorbloeiend en gezond.

*Les Hybrides de moschata* ont un caractère naturellement arbustif. Ces roses ont pour la plupart des roses petites à moyennes en grappes, beaucoup sont parfumées et produisent de beaux fruits. Leurs avantages sont leur floraison continue et leur résistance aux maladies.

*Engelse rozen* of David Austinrozen zijn heesters die de oude rozen benaderen maar herbloeien en meestal goed geuren. Ideaal om borders op te fleuren.

*Les Roses anglaises* ou Austin Roses sont des buissons aux fleurs ressemblant à celles des roses anciennes; elles sont remontantes et très parfumées. Idéales en bordures fleuries.



Cottage Rose



Paul Noel

**Klimrozen:** hierin onderscheiden we lianrozelaars die ideaal zijn om in bomen te slingeren of een grote muur te bekleden. Klimrozen omvatten de oude variëteiten die meestal éénmaal overweldigend bloeien en zeer soepele takken hebben. De herbloeiende soorten blijven lager (hoogte 3à4m.) en bloeien tussen juni en oktober.

**Les rosiers grimpants:** À ce groupe appartiennent les rosiers lianes, idéaux pour grimper aux arbres ou recouvrir un grand pan de mur ainsi que d'anciennes variétés à la floraison unique mais très abondante et aux branches très souples. Les variétés grimpantes remontantes restent plus basses (3à4m.) et fleurissent entre juin et octobre.

**Bodembedekkende rozen:** Een recente groep binnen de rozen die een spreidende groei heeft, ideaal voor massieven.

**Les rosiers Couvre-sol:** un groupe de rosiers récents qui croissent en s'étalant sur le sol. Idéal pour les massifs.



Robe Fleurie



Redinestraat 11  
8460 Oudenburg Belgium  
Telefoon 059-267.830  
Fax 059-265.614  
e-mail: [info@lens-roses.com](mailto:info@lens-roses.com)  
<http://www.lens-roses.com>

Openingsuren: van mei tot november: vrijdag en zaterdag  
van november tot april: alle werkdagen en zaterdagen  
van 9u. tot 12u en 13u. tot 17u.

Heures d'ouverture: de mai à novembre: du vendredi au samedi  
de novembre à avril: tous les jours ouvrables et samedi  
de 9h. à 12h. et 13h. à 17h.



### **Kwekerij**

In Oudenburg worden op verschillende terreinen een 800-tal soorten rozen gekweekt. Deze tweejaarlijkse teelt in volle grond vraagt een intensieve arbeid. Een gedeelte wordt via stek in pot gekweekt. Van november tot eind maart zijn de rozen beschikbaar met blote wortel. Tijdens de winter wordt een gedeelte van de geoculeerde planten ingepot zodat er ook tijdens de zomer rozen kunnen gepland worden. Onze eigen creaties dragen het label Lens-Roses®.

### **Pépinière**

À Oudenburg environ 800 variétés différentes de roses sont multipliées en différents lieux. Le processus de deux années de culture en pleine-terre demande un travail intensif. Une partie des rosiers est également multipliée en pots à partir de boutures. Nos rosiers sont disponibles de novembre à mars à racines nues. Durant l'hiver une partie des plantes greffées sont mises en pots de manière à pouvoir être replantées en été. Nos propres créations portent le label Lens-Roses®.

### **De rozentuin**

De rozentuin is open op vrijdag en zaterdag. vanaf juni tot eind september kunt u de rozen in bloei bewonderen.

### **La roseraie**

La roseraie est ouverte les vendredi et samedi. De juin à fin septembre vous pouvez y admirer les roses en fleurs.



### **Agenda**

Jaarlijks organiseren we praktische rozensoeidemonstraties. Deze vinden plaats het eerste en tweede weekend van maart. Als de rozen bloeien in juni organiseren we geleide wandelingen. Dit gebeurt meestal tijdens het tweede en derde weekend van juni.

Op plantenbeurzen kunt u ons ook treffen. We nemen deel aan de beurzen van het arboretum van Kalmthout, La Feuillerie te Celles, Les Jardins d'Aywiers te Lasne, de tuindagen te Beervelde, Planten- en rozenfestival in het kasteel van Hex, de plantendagen te Bingerden (NL),...

Meer informatie vindt u op de website [www.lens-roses.com](http://www.lens-roses.com) of in de catalogus (€1,50).

### **Agenda**

Chaque année nous organisons des démonstrations de taille. Elles ont lieu les premier et deuxième week-ends de mars. Durant la floraison de juin, nous organisons des promenades guidées parmi les roses. Celles-ci ont lieu le plus souvent durant les deuxième et troisième week-ends de juin.

Vous pouvez également nous rencontrer dans les foires aux plantes. Nous participons à celles de l'Arboretum Kalmthout, Le Feuillerie, à Celles, Les Jardins d'Aywiers, à Lasne, les Journées du Jardin de Beervelde, le Festival de la Rose et des plantes du Château de Hex, les Journées des plantes de Bingerden (Hollande), ...

Vous trouverez plus d'information sur notre site [www.lens-roses.com](http://www.lens-roses.com) et dans notre catalogue (€1,50).